



Mouvement
Inter-Régional
des AMAP

MARS 2020




Traverser la crise, la résilience du système AMAP

Association pour le
Maintien d'une
Agriculture
Paysanne



DANS CE DOSSIER DE PRESSE :

Dans le contexte de la crise sanitaire Covid-19, comment les AMAP ont maintenu les livraisons pour assurer l'approvisionnement de leurs membres et être solidaires des fermes ?

-  Témoignages d'amapiens et paysans en AMAP,
-  L'essentiel sur les AMAP et les dynamiques de réseaux en France : chiffres clés, cartes, références
-  Construire l'après crise : Le mouvement des AMAP porteur de propositions pour une transformation agricole et alimentaire

Plus d'info sur www.miramap.org

TRAVERSER LES CRISES : LA RÉSILIENCE DU SYSTÈME AMAP

Nées d'une crise de confiance dans l'agriculture conventionnelle et l'alimentation industrialisée, les AMAP **construisent et expérimentent une agriculture citoyenne qui répond à des attentes fortes de la société**. La crise sanitaire actuelle montre la fragilité des chaînes longues d'approvisionnement et l'absence de sécurité et d'autonomie alimentaires dans les territoires.

Dès le début de la crise du Covid-19, les AMAP, soutenues par les réseaux locaux d'AMAP et le MIRAMAP (Mouvement Interrégional des AMAP) **ont réagi très vite pour assurer le maintien des livraisons, et obtenir confirmation des autorisations auprès des instances publiques**. Aujourd'hui, l'approvisionnement alimentaire et la solidarité avec les fermes en AMAP se poursuit plus sereinement.

Sachant que la vie et la nature sont faites de chocs et de crises, les AMAP intègrent **un engagement solidaire contractualisé**, pour soutenir la **pérennité** des fermes face aux aléas de production, aléas climatiques, ou encore face aux conséquences de la crise sanitaire actuelle. Sans infrastructures lourdes, elles peuvent rapidement changer de lieu de livraison. En **vente directe, locale**, elles ont peu de besoins logistiques. Associations de petite taille, **elles favorisent les liens humains** : livraisons hebdomadaires, solidarités entre habitants d'un quartier ou d'un village. Les achats sont anticipés en fonction des besoins alimentaires estimés. Les habitudes alimentaires s'adaptent à la saisonnalité et à la diversité des aliments locaux, souvent non calibrés pour éviter le gaspillage.

Le système des AMAP est une proposition concrète et porteuse de sens pour **transformer notre rapport à l'agriculture et à l'alimentation**. Il crée des liens forts avec ceux qui travaillent la terre pour nous nourrir. Il dessine un avenir d'entraide qui nous permettra de traverser les crises actuelles et à venir.

"C'EST QUOI, UNE AMAP ?"



Extrait de la BD « Amapien.ne pourquoi pas moi ? » [à retrouver ici](#).

Les Associations pour le Maintien d'une Agriculture Paysanne ont pour objectif de **préserver l'existence et la continuité des fermes de proximité** dans une logique d'agriculture paysanne, socialement équitable et écologiquement saine.

Il s'agit aussi de permettre à des consommateurs (« les amapiens ») d'**acheter à un prix juste des denrées alimentaires de qualité**, en étant informés de leur origine et de la façon dont elles ont été produites. Un

partenariat s'établit entre un groupe d'amapiens et un paysan du territoire, **formalisé par un contrat et dans le respect de la Charte des AMAP**.

[Plus d'informations sur cette page](#).

Plus d'info sur www.miramap.org

COVID-19 – LA FORCE ET LA RÉACTIVITÉ DE NOS RÉSEAUX

BRANLE-BAS DE COMBAT AU SEIN DES RESEAUX D'AMAP

A la suite des annonces du Président de la République et du Premier Ministre les 12 et 15 puis 23 mars 2020, les réseaux d'AMAP et le MIRAMAP (Mouvement Inter Régional des AMAP), **se sont immédiatement coordonnés** pour imaginer des solutions, alors que les mesures restrictives gouvernementales semaient le doute quant à la légalité des livraisons des AMAP. Les Préfectures et les DRAAF (Direction Régionale de l'Alimentation, de l'Agriculture et de la Forêt) sont interpellées localement tandis que le MIRAMAP sollicite le Premier Ministre ainsi que le Ministère de l'Agriculture.

La réactivité collective permet d'obtenir les autorisation d'accès aux locaux en quelques jours, démontrant ainsi l'importance et la force du maillage territorial des réseaux d'AMAP pour maintenir, malgré la crise, le soutien et les partenariats avec les paysans, d'une part et la continuité de l'approvisionnement alimentaire des milliers d'adhérents, d'autre part.



[Retrouvez toute l'actualité 'AMAP & Covid-19' sur la rubrique du site du MIRAMAP >ici>](#)

SOUTENIR LE MONDE PAYSAN AVEC
LES PARTENAIRES

Dès les premières annonces de confinement et notamment celle sur la fermeture des marchés, l'enjeu a été de **développer des coopérations avec les partenaires du monde agricole** (Confédération Paysanne, FNAB ...) afin de partager des informations et **trouver des solutions collectives** aux pertes de débouchés de nombreux paysans.

Plus d'info sur www.miramap.org

PAROLES D'AMAPIENS ET DE PAYSANS EN AMAP

Depuis 15 jours, paysans en AMAP et amapiens se mobilisent quotidiennement pour assurer les livraisons dans des conditions adaptées, mettre en place toutes les mesures de prévention et continuer à nourrir leurs membres. Responsabilité, réactivité, adaptation et solidarité.

RÉORGANISATION DES LIVRAISONS EN EXTÉRIEUR OU À LA FERME

La plupart des AMAP bénéficient de salles prêtées dans des MJC, foyers, gymnases, écoles... qui ont soudainement fermé. Des solutions dans l'urgence ont été trouvées !



Livraison d'AMAPopote Lyonnaise devant le local habituel, à Lyon

«Le local a fermé donc nous avons demandé l'autorisation de nous installer devant.» (AMAPopote Lyon)

«Nous nous sommes installés avec autorisation de la Police Municipale à l'entrée d'un parc sportif actuellement fermé au public. Nous avons reçu la visite de la gendarmerie hier soir. Et leurs félicitations ! » (Jeanne, amapienne dans les Vosges)

«On avait téléphoné à la mairie pour obtenir un accord de principe» (Valérian AMAP d'Armorique)

«Il est plus facile de maintenir la livraison des fromages à la ferme pour les AMAP rurales car on a l'autorisation de poursuivre nos activités en vendant sur place» (Paul, chevrier en Meuse)

DÉPLACEMENTS RÉGULÉS, RETRAITS ACCÉLÉRÉS OU GROUPÉS

«La plage horaire des livraisons a été élargie afin d'éviter la concentration des membres.» (Jean-Philippe, AMAP d'Anglet)

«Les amapiens sont accueillis en 4 vagues, un premier groupe à 18h30, pour les noms commençant par A et B puis un deuxième groupe à 18h45 ... » (AMAP Entre-pots, St Etienne)

« Depuis la semaine dernière, nous avons mis en place une "amap'drive"» (Aurore, AMAP d'Amboise)



Organisation de l'AMAP du Creux, à St Chamond (42)

« Nous avons fait un appel à volontaires pour "covoiturer" les cabas des adhérents : une douzaine d'entre-eux seulement viendront au hangar et se chargeront des cabas de leur secteur ». (Pierre, maraîcher à Lèze-Haute-Garonne)

PROTOCOLE SANITAIRE DE SÉCURITÉ



Organisation d'AMAP'Hort, à Ambérieu en Bugey (01)

«Des rubalises pour cloisonner, des grands panneaux pour expliquer, des sacs préremplis et des contenants mis en quarantaine pour la semaine prochaine. Des sourires masqués mais qu'on pouvait deviner » (Wil, AMAP La Madeleine, Albi)

«On se présentait un par un, en faisant la queue dehors, en tenant la distance d'1 m. L'un s'occupait des files d'attente extérieures, un autre amenait les commandes sur la table et le dernier cochait les listes sans se déplacer. Tous portaient des gants et un masque.» (AMAP de Douvres)

UN SOUTIEN DÉTERMINÉ AUX PAYSANS EN AMAP

«Nous avons senti un réel besoin de parler et de se rencontrer autant pour les producteurs que pour les amapiens. Avec les distances requises bien sûr. Nous sommes encore plus persuadés qu'il faut soutenir nos producteurs et valoriser nos démarches.» (Béatrice, AMAP des Cueilleurs de Lune, Lerrain)

« En tant que producteurs, c'est d'autant plus de notre devoir que de poursuivre nos activités afin de nous battre contre le pillage continu des grandes enseignes, et pour continuer à donner du sens à nos métiers. » (Martin, arboriculteur en Meuse)

AMAP ET MÉDIA

Depuis 15 jours, on parle des AMAP dans les médias.
[Les dernières actualités sur les AMAP en ligne > ici](#)

Plus d'info sur www.miramap.org

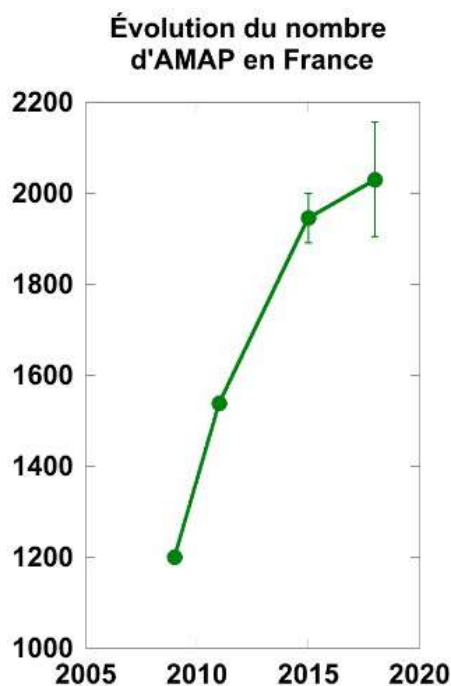
LES AMAP EN FRANCE

CELA REPRESENTE PLUS DE
2000 AMAP EN FRANCE !!



NOMBRE D'AMAP ESTIMÉES
PAR RÉGION : DONNÉES 2015-2018

D'OÙ VIENNENT LES AMAP ? UN PEU D'HISTOIRE



Après plusieurs expériences au Japon (1960), en Suisse (1970) et aux États-Unis (mi 1980), les initiatives de coopérations entre consommateurs soucieux de leur alimentation et producteurs engagés naissent en France dans les années 90. A la croisée de diverses influences, **les premières AMAP ont été créées en 2001** dans un contexte marqué par une importante crise agricole et alimentaire (« malbouffe »). Depuis, les AMAP se sont multipliées dans toute la France et **les réseaux d'AMAP territoriaux et national (MIRAMAP) se sont constitués progressivement** pour les accompagner et les représenter. Aujourd'hui, il y a plus de **2000 AMAP** en France.

TROUVER UNE AMAP

[Rendez-vous sur le site du MIRAMAP, dans la rubrique « Trouver une AMAP » !](#)

Plus d'info sur www.miramap.org

la charte des AMAP porte les valeurs et les objectifs des AMAP. Elle expose la vision politique de l'agriculture et de l'alimentation que défendent les AMAP.

Elle précise les principes fondamentaux en AMAP et les engagements réciproques entre amapiens et paysans en AMAP. Boussole commune, elle intègre l'objectif d'une démarche d'amélioration continue des pratiques et inscrit les AMAP dans une dynamique de territoire et de mouvement citoyen, vivant, créatif et transformateur. [Retrouvez la charte des AMAP ici](#)

CONSTRUIRE L'APRÈS CRISE

La crise du Covid-19 montre à quel point l'alimentation est centrale, et fait voir les fragilités de notre société "thermo-industrielle", et de notre agriculture industrialisée et mondialisée.

En tant que membre du Pôle InPACT national, représentant 700 000 citoyens et 40 000 paysans, réunissant dix des principales structures de transformation agricole et rurale, nous demandons à ce que l'argent public des plans de relance serve au renouvellement de notre système agricole et alimentaire.

Nous voulons une relocalisation massive de nos productions agricoles et un changement de gouvernance dans la gestion du foncier, pour que les terres assurent la sécurité alimentaire de chaque territoire.

Nous voulons une agriculture responsable, citoyenne et paysanne. Lançons des recherches participatives afin de faire progresser les techniques agroécologiques paysannes.

Déjà, des communes créent des Commissions municipales, des Régies agricoles pour agir et repenser l'alimentation et l'agriculture dans le sens de l'intérêt général.

Les AMAP, avec d'autres, veulent amplifier les alternatives vertueuses déjà en place et redonner de l'espoir pour le « monde d'après ».

[Retrouvez le Communiqué de Presse du MIRAMAP publié le 21.03.2020 ici](#)

PÔLE INPACT

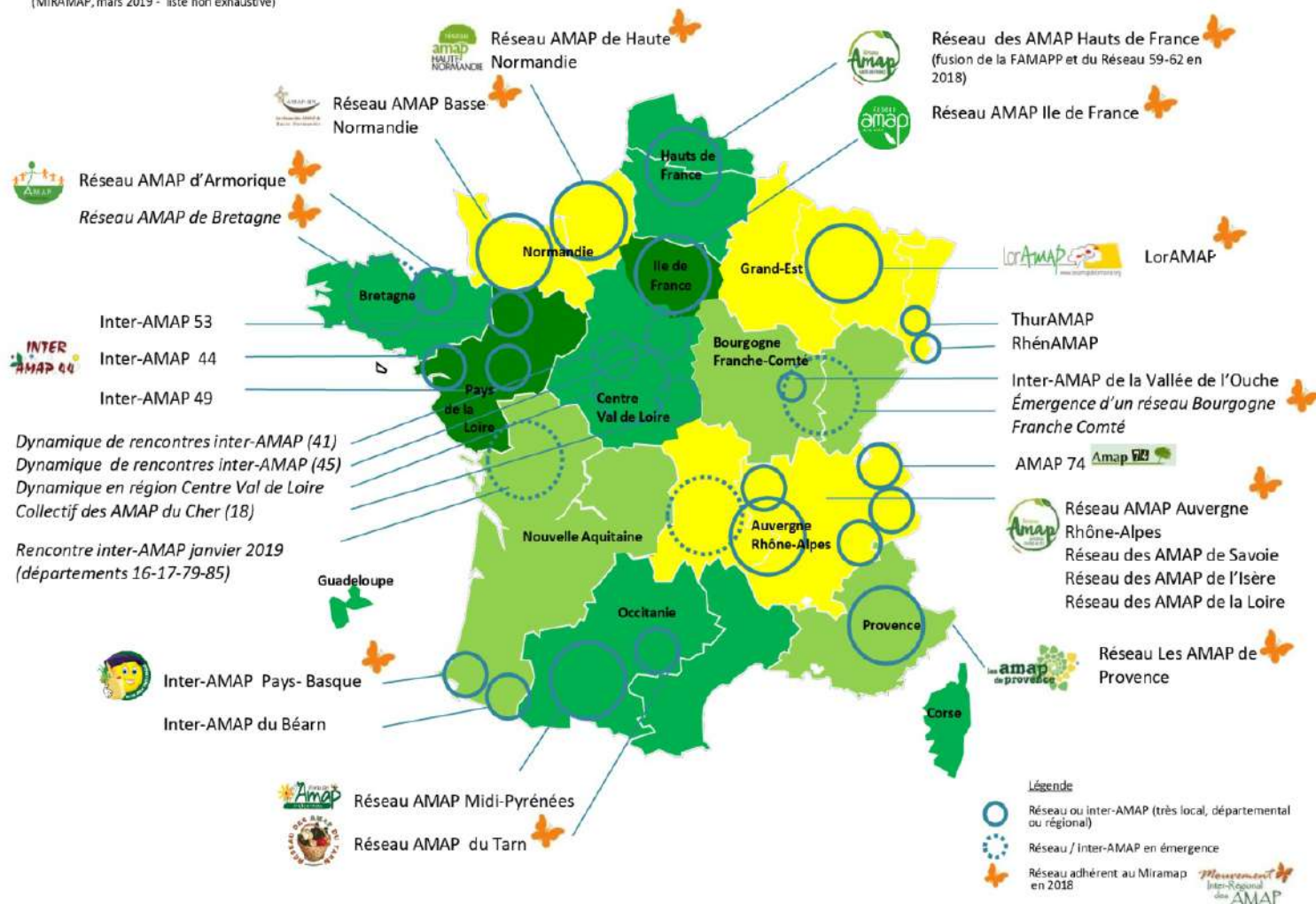
Créé en 2004, InPACT (Initiatives pour une agriculture citoyenne et territoriale) est un collectif d'associations et de réseaux qui se sont regroupés pour provoquer une véritable transition agricole. Porteur d'un projet de société orienté vers une souveraineté alimentaire, au niveau national, InPACT regroupe 10 réseaux associatifs : FADEAR, Réseau CIVAM, InterAFOCG, Accueil Paysans, MRJC, MIRAMAP, Terre de Liens, L'Atelier Paysan, Solidarité Paysans, Nature et Progrès. Des pôles InPACT existent dans plusieurs régions.

www.agricultures-alternatives.org

OÙ NOUS TROUVER ? CONTACTS

Carte : les AMAP en réseaux

(MIRAMAP, mars 2019 - liste non exhaustive)



MIRAMAP

contact@miramap.org

04 81 91 60 51 / 58 Rue Raulin, 69007 LYON

www.miramap.org

Plus d'info sur www.miramap.org



LES RÉSEAUX LOCAUX D'AMAP MEMBRES DU MIRAMAP

Réseau des AMAP Ile de France / www.amap-idf.org

Réseau des AMAP d'Auvergne Rhône-Alpes / www.amap-aura.org

Réseau des AMAP de l'Isère / www.reseausiere.amap-aura.org

Réseau des AMAP de la Loire / www.amapdelaloire.fr

Réseau des AMAP de Savoie / www.amap-savoie.fr

Les AMAP de Provence / www.lesamapdeprovence.org

Réseau des AMAP des Hauts de France / www.amap-hdf.org

Réseau des AMAP de Basse Normandie / www.amap-bn.fr

Réseau des AMAP de Haute Normandie / www.reseau-amap-hn.com

Réseau des AMAP de Bourgogne Franche-Comté /
<https://reseau-amap-regionbfc.frama.site>

LorAMAP / www.loramap.org

Inter-AMAP Pays-Basque / www.inter-amap-pays-basque.org

Réseau des AMAP du Tarn / www.reseauamaptarn.fr

Réseau des AMAP Armorique / www.amap-armorique.org